



廈門大學生命科學學院 誠邀海內外青年英才加盟！



历史沿革

厦大学生命科学学院是国内历史最悠久的生命科学教学与研究机构之一，是生物学人才培养与科学研究的重要基地。

细胞应激生物学国家重点
实验室通过验收

2014

2012

学院整体乔迁翔安校区

细胞应激生物学国家重点
实验室获批建设

2011

1999

成立生命科学学院

动物学系、植物学系合并为
生物学系

1933

1923

改名动物学系和植物学系

设立动物学科和植物学科

1922

1921

陈嘉庚先生创办厦门大学



学院概况

学院坚持“引进与培养并重”的方针，近年来大力引进海内外高层次人才，加强学术队伍培养和创新团队建设，现有一支结构合理、素质精良、勇于创新的师资队伍。教师中有中科院院士2人、长江学者特聘教授2人、“万人计划”科技创新领军人才2人、国家杰出青年基金获得者5人、973首席科学家3人、国家千人1人、青年千人9人、优青4人；国家基金委创新群体1个、国家级教学团队1个、教育部创新团队2个、科技部重点领域创新团队2个、“111”引智基地2个。



韩家淮教授
中国科学院院士



唐崇扬教授
中国科学院院士



林圣彩教授
长江学者特聘教授、国家杰出青年计划科技创新领军人才



夏宁邵教授
国家杰出青年基金获得者
万人计划科技创新领军人才



吴乔教授
国家杰出青年基金获得者



周大旺教授
国家杰出青年基金获得者



近五年来引进的青年千人



周大旺（2011年引进回国，入选首批青年千人计划，国家优秀青年基金获得者，国家杰出青年基金获得者，现为厦大生科院教授、副院长）



邓贤明（2011年引进回国，入选第二批青年千人计划，国家优秀青年基金获得者，现为厦大生科院教授）



袁晶（2012年引进回国，入选第三批青年千人计划，国家优秀青年基金获得者，现为厦大生科院教授）



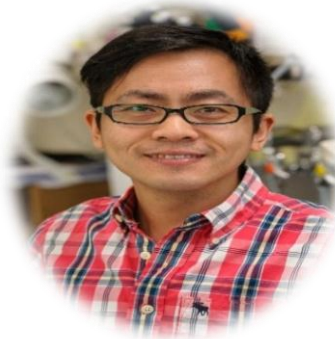
近五年来引进的青年千人



陈颖 (2013年引进回国, 入选第四批青年千人计划, 现为厦大生科院教授)



陈兰芬 (2013年引进回国, 入选第五批青年千人计划, 国家优秀青年基金获得者, 现为厦大生科院教授)



莫玮 (2014年引进回国, 入选第六批青年千人计划, 现为厦大生科院教授)



近五年来引进的青年千人



肖能明 (2014年引进回国，
入选第六批青年千人计划，现
为厦大生科院教授)



黄焱 (2014年引进回国，入
选第六批青年千人计划，现为厦
大生科院教授)



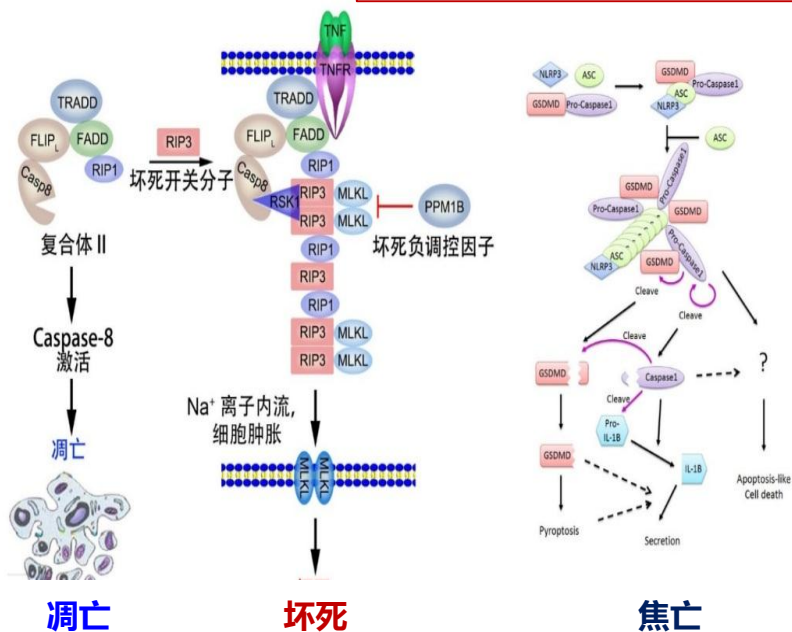
张永有 (2016年引进回国，
入选第七批青年千人计划，现为
厦大生科院教授)



代表性 科研成果

通讯作者代表性论文
(CNS及子刊的论文)

1. Nature Methods, 2015
2. Nature Cell Biology, 2015
3. Cell Host & Microbe, 2015
4. Cell Reports, 2013
5. Science, 2009



以**韩家淮院士**为学科带头人的免疫学研究团队，系统阐明

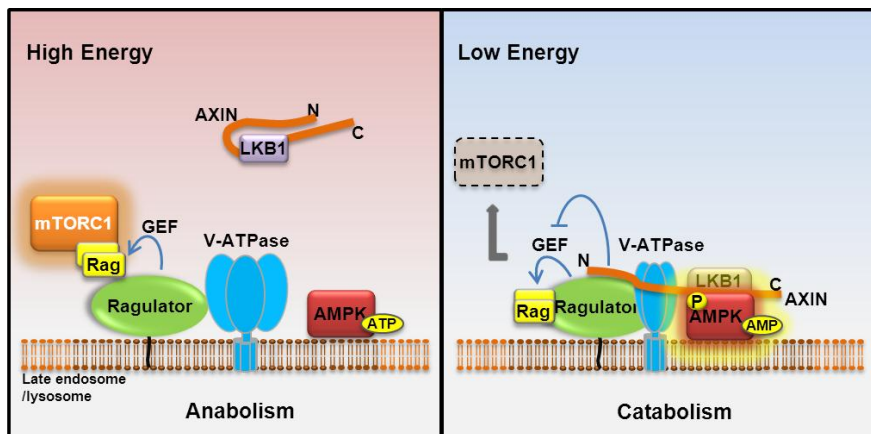
了程序性坏死的分子机制及其生理学功能，是整个细胞程序坏死领域研究的引领者之一。



代表性 科研成果

通讯作者代表性论文
(CNS及子刊的论文)

1. Molecular Cell, 2016
2. Cell Metabolism, 2014
3. Cell Metabolism, 2013
4. Science, 2012
5. Nature Cell biology, 2010



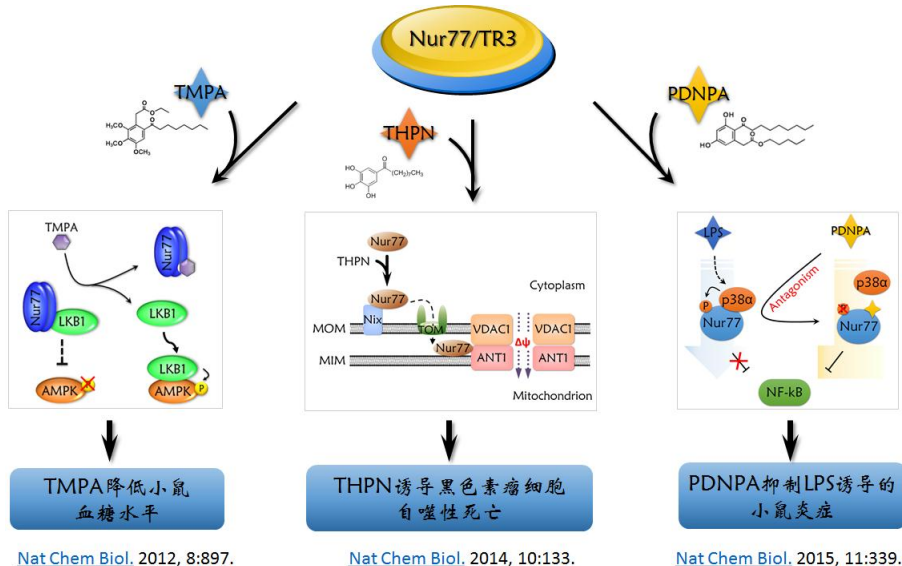
以林圣彩教授为学科带头人的代谢生物学研究团队，在细胞代谢稳态调控和细胞自噬调控方面研究取得了重大突破，相关工作处于国际领先地位。



代表性 科研成果

通讯作者代表性论文 (CNS子刊的论文)

1. Nature Chemical Biology, 2015
2. Nature Chemical Biology, 2014
3. Nature Communications, 2013
4. Nature Chemical Biology, 2012
5. Nature Chemical Biology, 2008



以吴乔教授、李勇教授为学科带头人的研究团队，在肿瘤发生发展研究方面取得了重要进展。



代表性 科研成果

通讯作者代表性论文
(CNS子刊与IF大于10的论文)

1. Science Translational Medicine, 2016
2. Nature Immunology, 2015
3. Nature Communications, 2015
4. Cell Reports, 2013
5. J Exp Med, 2012



由周大旺教授、陈兰芬教授等多位优青和青干组成的免疫细胞生物学研究团队，致力于Hippo信号通路在肿瘤免疫中的调控作用研究，取得重要进展。



以通讯作者近年发表的 高水平论文

• Science	2篇
• Lancet	1篇
• Nature Immunology	2篇
• Nature Cell Biology	2篇
• Nature Chemical Biology	4篇
• Science Translational Medicine	1篇
• Molecular Cell	1篇
• Cell Metabolism	4篇
• Cell Host & Microbe	1篇
• Developmental Cell	1篇
• Cell Stem Cell	1篇
• J Exp Med	2篇
• Genes & Development	1篇
• Nature Communications	3篇
• Cell Reports	3篇
• PNAS	6篇



科研平台

学院现有近5万平方米的教学科研用房和超亿元的现代生物学实验仪器设备，拥有细胞应激生物学国家重点实验室、国家传染病诊断试剂与疫苗工程技术研究中心、天然产物源靶向药物国家地方联合工程实验室、国家级生命科学实验教学示范中心、滨海湿地生态系统教育部重点实验室、分子诊断教育部工程研究中心、寄生动物学研究室等国家级教学与科研平台。另外新建成了约7000平米的实验动物中心。



国重室实验环境



实验动物中心



各类仪器平台



科研平台

2012年中心组建成立，由**厦大生科院**牵头，浙江大学、中国科学技术大学、中科院上海生化所以及药明康德新药开发有限公司作为核心单位共同组建。定位于生命科学的基础研究和人才培养，促进原创性成果的产生，并建立向下游产业转化的传递机制。



细胞信号网路协同创新中心



招聘需求

➤ 招聘学科方向

生物学相关领域，包含但不限于以下学科方向：

- ✓ 细胞生物学
- ✓ 生物化学与分子生物学
- ✓ 动物学
- ✓ 微生物学
- ✓ 植物学
- ✓ 水生生物学
- ✓ 遗传学
- ✓ 生物信息学
- ✓ 发育生物学
- ✓ 神经生物学

➤ 招聘条件

- ✓ 取得博士学位
- ✓ 具有3年以上海外科研工作经历
- ✓ 年龄不超过40周岁（特别优秀者可放宽）
- ✓ 引进后全职来校工作



薪酬待遇

✓ 青年千人支持措施



岗位：教授、博导



薪酬：45-50万元/年



补助：国家、省市112.5万元



经费：国家100-300万元
学校1:1配套



住房：周转房+住房补贴100万元
或提供人才房



空间：优先保障



招生：倾斜支持



子女：义务教育阶段可选择名校



生活环境



寻找中国最美的大学 — 中国国家地理杂志社《博物》（2005年第5期）



Beautiful universities around the world — 《The Daily Telegraph》2012

幼儿园



附属中小学



附属医院





工作环境



生科院大楼



生科院实验环境



生科院一角



翔安校区图书馆



翔安校区游泳馆



翔安校区高尔夫练习场



应聘方式

➤ 应聘材料

- ✓ 请将个人简历、学术成果简述发送至 smxz@xmu.edu.cn，邮件标题为“应聘+生命科学学院”
- ✓ **特别提醒**：学院定于2016年12月赴美国波士顿、纽约进行招聘宣讲和现场面试，有意参加现场面试的应聘者请于11月30日前将应聘材料发送至 smxz@xmu.edu.cn。

➤ 联系方式

- ✓ 厦门大学生命科学学院（主页：<http://life.xmu.edu.cn>）
联系人：人事秘书 马利娜
联系电话：+86-592-2188846
电子邮箱：smxz@xmu.edu.cn
- ✓ 厦门大学人事处（主页：<http://rsc.xmu.edu.cn>）
联系人：人才办秘书 叶丛葵
联系电话：+86-592-2182259
电子邮箱：recruit@xmu.edu.cn
厦门大学青干申报QQ群：485013950





欢迎加盟厦门大学

生命科学学院!

